

សង្ខេបចក្ខុវិស័យប្រទេសកម្ពុជា*

ឆ្នាំ២០១០ លេខ ០១

ការសម្រេចបានកំណើនសេដ្ឋកិច្ចខ្ពស់ឡើងវិញ សូចនាករ ការរំពឹងទុក និងអាទិភាពខាងគោលនយោបាយ^១

“ ឆ្លងកាត់ព្យុះសង្សារនៃវិបត្តិហិរញ្ញវត្ថុ និងសេដ្ឋកិច្ចសាកលក្នុងរយៈពេលកន្លងទៅនេះ យើងដកស្រង់បានជាមេរៀន និង បទពិសោធន៍មួយចំនួនថែមទៀត... ជាមួយនឹងឆន្ទៈនយោបាយដ៏មត់មាំឥតរាថយក្នុងស្មារតីនៃភាពជាម្ចាស់និងក្នុងភាព ជាដៃគូដ៏ជិតស្និទ្ធជាមួយនឹងគ្រប់គ្នាដែលពាក់ព័ន្ធទាំងអស់ យើងនឹងប្រើប្រាស់ឲ្យអស់លទ្ធភាពនូវសមត្ថភាព... សំដៅ សម្រេចបាននូវចក្ខុវិស័យរបស់ជាតិ និងបំណងប្រាថ្នាដ៏ពិសិដ្ឋរបស់ប្រជាជនកម្ពុជា ។ ”

ប្រសាសន៍របស់សម្តេចនាយករដ្ឋមន្ត្រី ហ៊ុន សែន ក្នុងសន្ទនាថាបើកសន្និសីទចក្ខុវិស័យប្រទេសកម្ពុជាឆ្នាំ២០១០

បន្ទាប់ពីព្យុះសង្សារ មានសញ្ញានៃការរើប សេដ្ឋកិច្ចសាកលយ៉ាងខ្លាំងក្លា

ការធ្លាក់ចុះសេដ្ឋកិច្ចសាកល បានបញ្ចប់ហើយ ។ សេដ្ឋកិច្ច សាកលកំពុងរើបឡើងវិញយ៉ាងឆាប់រហ័ស ជាងការរំពឹងទុក កាលពីដំបូង ។ បន្ទាប់ពីការរួមចុះនៅឆ្នាំ២០០៩ IMF បាន ព្យាករណ៍ថា ផលិតផលសាកលសរុបពិតនឹងកើនឡើង ៤% ក្នុងឆ្នាំ២០១០ (ក្រាហ្វិក ១) ។ កំណើន ប៉ាន់ស្មាននេះ មាន កម្រិតខ្ពស់បន្តិចជាងការព្យាករណ៍កាលពីមុនរបស់ IMF ។ បរិមាណពាណិជ្ជកម្មសាកល ដែលបានធ្លាក់ចុះជាលើកទី មួយក្នុងរយៈពេល ២៥ឆ្នាំ ក្នុងឆ្នាំ២០០៨ បានស្ទុះឡើងវិញ នៅត្រីមាសទី២ ឆ្នាំ២០០៩ ។ គេរំពឹងថា កំណើនមាន ៦% នៅឆ្នាំនេះ ។ ការប្រមើលជាទូទៅសម្រាប់ឆ្នាំ២០១០ មាន លក្ខណៈគួរឲ្យពេញចិត្ត បើពិចារណាទៅលើការលំបាកដែល នៅមានសេសសល់ក្នុងបរិយាកាសសាកល ។ ទោះយ៉ាងណា ហានិភ័យដែលកំពុងមានស្រាប់ ក៏មិនត្រូវមើលរំលងដែរ ។ ផលិតផលមានកម្រិតនៅទាប បើធៀបនឹងមុនពេលវិបត្តិ ។ ការឡើងចុះថ្លៃខ្លាំងៗ ដែលអាចកើតមានចំពោះរូបិយវត្ថុ សំខាន់ៗនិងទំនិញប្រើប្រាស់ក៏អាចបង្កគ្រោះថ្នាក់ដល់ការរើប ឡើងវិញនាពេលបច្ចុប្បន្នដែរ ហើយការរីករាលដាលវិធានការ ការពារផលិតផលក្នុងស្រុក គឺជាបញ្ហាធំមួយទៀត ។

១ សង្ខេបចក្ខុវិស័យលេខ ១ បូកសរុបបទបង្ហាញ និងការពិភាក្សា ផ្សេងៗនៅវគ្គទី១ នៃសន្និសីទចក្ខុវិស័យប្រទេសកម្ពុជាឆ្នាំ២០១០ ។ វាក្មេងក្នុងវគ្គនេះមានលោក John Nemes តំណាង IMF ប្រចាំ កម្ពុជា និងឯកឧត្តម បណ្ឌិត ហង់ ជួន ណារ៉ុន រដ្ឋលេខាធិការ ក្រសួងសេដ្ឋកិច្ចនិងហិរញ្ញវត្ថុ អនុប្រធានអចិន្ត្រៃយ៍ឧត្តមក្រុម ប្រឹក្សាសេដ្ឋកិច្ចជាតិ និងប្រធានក្រុមប្រឹក្សាភិបាល CDRI ។

បណ្តាប្រទេសកំពុងអភិវឌ្ឍន៍សំខាន់ៗនៅទ្វីបអាស៊ី បាន នាំមុខគេក្នុងការរើបឡើងវិញជាសាកល ។ ប្រទេសចិន និង អាស៊ាន+៥រំពឹងថានឹងទទួលបានកំណើនសេដ្ឋកិច្ចពិតៗ ១០% និង ៤,៧% នៅឆ្នាំ២០១០ (ក្រាហ្វិក ១) ។ ការរីកចម្រើន សេដ្ឋកិច្ចដ៏ខ្លាំងនេះ កើតពីតម្រូវការក្នុងស្រុកយ៉ាងច្រើន ការ នាំចេញដែលល្អប្រសើរឡើង និងអន្តរាគមន៍យ៉ាងខ្លាំងក្លាពី រដ្ឋាភិបាល ។ ដើម្បីឆ្លើយតបនឹងវិបត្តិ មានការបន្ធូរបន្ថយ ជួយ សម្រួលយ៉ាងច្រើន មិនធ្លាប់មានក្នុងគោលនយោបាយរូបិយវត្ថុ ព្រមទាំងការដាក់អនុវត្តកញ្ចប់យ៉ាងជំនឿម វិនិយោគ ជំរុញខាងហិរញ្ញវត្ថុ នៅក្នុងបណ្តាប្រទេសកំពុងអភិវឌ្ឍន៍ នៅទ្វីបអាស៊ី ។ អត្រាការប្រាក់បានចុះទាបដល់កម្រិតមិន ធ្លាប់មានពីមុន ហើយឱនភាពខាងហិរញ្ញវត្ថុក៏ឡើងខ្ពស់ដល់ កម្រិតមិនធ្លាប់មានពីមុនដែរ ។ ការរំពឹងទុកនៃកំណើន សម្រាប់បណ្តាប្រទេសសេដ្ឋកិច្ចជឿនលឿន មិនសូវជាវិជ្ជមាន ទេ ។ បន្ទាប់ពីបានឆ្លងកាត់ការធ្លាក់ចុះសេដ្ឋកិច្ចព្រមៗគ្នានៅ ឆ្នាំ២០០៩ គេព្យាករណ៍ថា សហរដ្ឋអាមេរិក ជប៉ុន និង តំបន់អឺរ៉ុប អាចជំរុញឲ្យមានកំណើនផលិតផលពិត ២,៧% ១,៧% និង ១,០% នៅឆ្នាំនេះ (ក្រាហ្វិក ១) ។ ភាពអត់ ការងារធ្វើកម្រិតខ្ពស់ មិនធ្លាប់ជួបនៅតាមបណ្តាប្រទេស សេដ្ឋកិច្ចជឿនលឿន ក៏ដូចជាបំណុលសាធារណៈកម្រិត ខ្ពស់ និងកំណើនឥណទាននៅខ្សោយ គឺជាឧបសគ្គចំបង មួយ រារាំងដល់ការរើបឡើងសេដ្ឋកិច្ចឲ្យបានច្រើនៗ ។ ដោយ កំពុងស្ថិតក្នុងដំណើរការជួសជុលតារាងតុល្យការ ធនាគារ នានានៅប្រយ័ត្នប្រយែងខ្លាំងក្នុងការផ្តល់កម្ចី ។ ឥណទាន តឹងរឹង បាននាំឲ្យតាំងដល់កំណើនវិនិយោគ ។ ទន្ទឹមគ្នានោះ

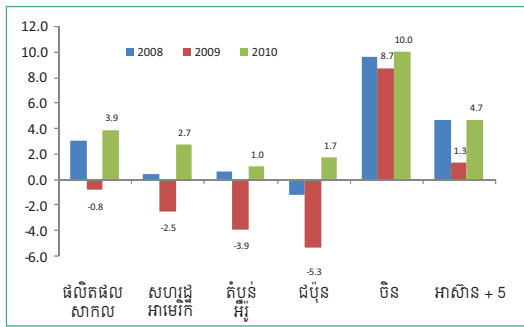
បំណុលសាធារណៈនៅតាមបណ្តាប្រទេសជឿនលឿន មាន ១០០% នៃ GDP ខណៈដែលនៅតាមប្រទេសកំពុងស្ទុះឡើង និងប្រទេសកំពុងអភិវឌ្ឍន៍មានត្រឹមតែ ៤០% នៃ GDP ។

ផលប៉ះពាល់នៃវិបត្តិ និងការរើបសេដ្ឋកិច្ច ឡើងវិញ៖ បទពិសោធន៍របស់កម្ពុជា

វិបត្តិបានប៉ះទង្គិចកម្ពុជាយ៉ាងខ្លាំង ដែលនាំឲ្យសេដ្ឋកិច្ចធ្លាក់ចុះធ្ងន់ធ្ងរនៅឆ្នាំ២០០៩ ។ ផលិតផលពិត ស្ទើរគ្មានកំណើនសោះព្រោះបើយោងតាមរដ្ឋាភិបាលមានកម្រិតត្រឹម ០,១% ។ គួរលេខនេះខុសឆ្ងាយណាស់ពីអត្រា ២% ដែលរដ្ឋាភិបាលបានព្យាករណ៍កាលពីមុន ។ ចំណែកឯ IMF វិញ បានព្យាករណ៍ពីការរួមចុះ ២,៧% នៃផលិតផលពិតសម្រាប់ឆ្នាំ២០០៩ (ក្រាហ្វិក ២) ។ វិស័យសំខាន់ៗនៃសេដ្ឋកិច្ចជាតិ បានធ្លាក់ឈ្លៀសធ្ងន់ធ្ងរ លើកលែងតែកសិកម្មមួយចេញ ។ នៅចុងឆ្នាំ២០០៩ សេដ្ឋកិច្ចធ្លាក់ចុះដល់កម្រិតទាបបំផុត រួចក៏ចាប់ផ្តើមឡើងវិញ ។ អតិផរណាក្នុងប្រទេសក៏ធ្លាក់ចុះខ្លាំងដែរ មុននឹងងើបឡើងវិញដោយសារការឡើងថ្លៃផលិតផលនិងគោលនយោបាយបង្កើនចំណាយសាធារណៈ ។ សម្រាប់ឆ្នាំនេះ IMF បានព្យាករណ៍ពីកំណើនវិជ្ជមានគួរសមដល់ ៤% ប៉ុន្តែនៅទាបជាខ្លាំង ធៀបនឹងមុនពេលមានវិបត្តិ ។

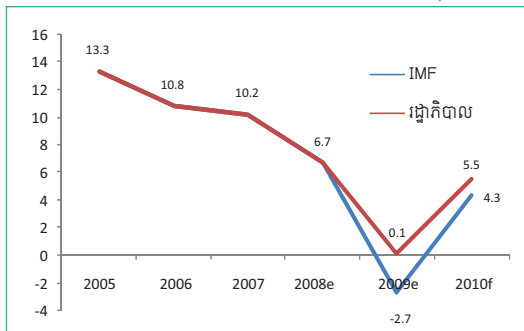
នៅកម្ពុជា វិស័យកាត់ដេរដែលជាកម្លាំងសំខាន់មួយជំរុញកំណើន បានរងគ្រោះយ៉ាងធ្ងន់ធ្ងរនៅពេលមានវិបត្តិ ។ ការធ្លាក់ចុះតម្រូវការនៅសហរដ្ឋអាមេរិក ដែលជាទីផ្សារឈានមុខគេសម្រាប់វិស័យកាត់ដេររបស់កម្ពុជា គួបផ្សំនឹងការប្រកួតប្រជែងខ្លាំងក្នុងតំបន់ បាននាំឲ្យការនាំចេញផលិតផលកាត់ដេរធ្លាក់ចុះខ្លាំងមិនធ្លាប់ជួប ។ នៅត្រីមាសទី១ ឆ្នាំ ២០០៩ អត្រារួមចុះពីមួយឆ្នាំទៅមួយឆ្នាំជាមធ្យមនៃបរិមាណនាំចេញផលិតផលកាត់ដេរមាន ១៤% ។ ប៉ុន្តែការប្រកួតប្រជែងកាន់តែខ្លាំង បានជួយឲ្យដៃគូប្រកួតប្រជែងរបស់កម្ពុជា អាចកែលំអសកម្មភាពនាំចេញរបស់ពួកគេ ក្នុងស្ថានភាពដែលការលក់រាយនៅសហរដ្ឋអាមេរិក កំពុងធ្លាក់ចុះ ។ នៅអំឡុងពេលមានវិបត្តិ ចំណែកនៃផលិតផលកាត់ដេរនាំចេញរបស់កម្ពុជានៅលើទីផ្សារសហរដ្ឋអាមេរិកបានរួមចុះ ប៉ុន្តែចំណែករបស់ប្រទេសបង់ក្លាដេស វៀតណាម និង ចិន បានប្រសើរឡើងទៀត ។ នៅចុងឆ្នាំ២០០៩ ការនាំចេញផលិតផលកាត់ដេរកម្ពុជា បានស្ទុះឡើងវិញ ។ ទោះយ៉ាងនេះក្តីការប្រកួតប្រជែងកាន់តែខ្លាំងក្នុងពាណិជ្ជកម្មកាត់ដេរជាសកល បានធ្វើឲ្យកំណើននេះ មានចីរភាពមិនទៀងទាត់ ។ ទេសចរណ៍ និងសំណង់ ក៏ជាវិស័យជំរុញកំណើន ដែលវិបត្តិបានប៉ះពាល់យ៉ាងធ្ងន់ធ្ងរដែរ ។ ចំនួនទេសចរអន្តរជាតិ បានកើនឡើងវិញនៅដើមឆ្នាំ២០០៩ បន្ទាប់ពីបានធ្លាក់ចុះខ្លាំងមិនធ្លាប់ជួប ។ ប៉ុន្តែភ្ញៀវទេសចរណ៍មានចំណាយតិច ហើយរឿងនេះគ្មានអ្វីត្រូវភ្ញាក់ផ្អើលទេ ពីព្រោះប្រទេសជឿនលឿន ជាប្រភពភ្ញៀវទេសចរ ដូចជា កូរ៉េខាងត្បូង ជប៉ុន និងតៃវ៉ាន់ ទទួលបានការប៉ះពាល់ខ្លាំងពីការធ្លាក់ចុះសេដ្ឋកិច្ចសកល ។ ស្របតាមការ

ក្រាហ្វិក ១ ៖ កំណើន GDP ពិតប្រចាំឆ្នាំ គិតជា %



ប្រភព ៖ IMF WEO Update, Jan. 2010

ក្រាហ្វិក ២ ៖ កំណើន GDP ពិតប្រចាំឆ្នាំរបស់កម្ពុជា គិតជា %



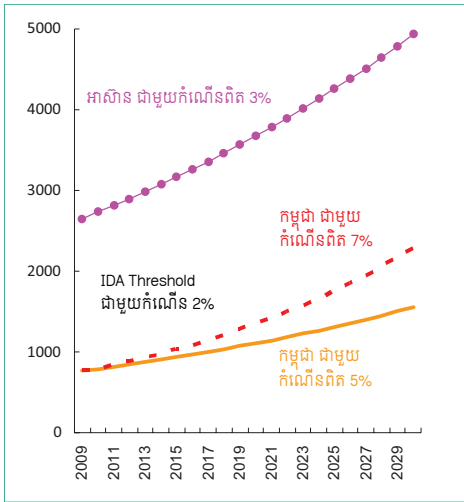
ប្រភព ៖ IMF Country Report Dec 2009; MoEF Monthly Bulletin of Statistics Feb 2010

ធ្លាក់ចុះក្នុងវិស័យសំណង់ ការនាំចូលសម្ភារៈសំណង់ ក៏ធ្លាក់ចុះខ្លាំង នៅពេលវិបត្តិមានស្ថានភាពអាក្រក់បំផុតនៅក្នុងឆ្នាំ២០០៨ ប៉ុន្តែបានរើបឡើងវិញនៅឆមាសទី២ ឆ្នាំ២០០៩ បន្ទាប់ពីសេដ្ឋកិច្ចបានរើបឡើងវិញ ។

ដោយបានធ្លាក់ចុះប្រមាណ ៥០% ក្នុងឆ្នាំ២០០៩ ធៀបនឹងឆ្នាំ២០០៨ វិនិយោគផ្ទាល់ពីបរទេស (FDI) មិនទាន់ដឹងបានទេថា អាចនឹងខ្លាំងក្លាឡើងវិញដូចកាលពីមុនពេលមានវិបត្តិនោះឬទេ ។ អនុម័តគម្រោងវិនិយោគនៅតែអាប់អួរនៅឡើយ ។ តម្លៃគម្រោងវិនិយោគអនុម័តបានធ្លាក់ចុះប្រមាណ ៥០% ពីឆ្នាំ២០០៨ ដល់ ២០០៩ ប៉ុន្តែមានការផ្លាស់ប្តូរល្អក្នុងប្រភេទនៃគម្រោង ។ នៅមុនពេលមានវិបត្តិ លំហូរវិនិយោគមកកម្ពុជា បានលំអៀងយ៉ាងច្បាស់ទៅខាងវិស័យជំរុញកំណើន ដូចជា កាត់ដេរ ទេសចរណ៍ និងសំណង់ ។ នៅឆ្នាំ ២០០៩ ចំណែកនៃវិស័យសំណង់ និងទេសចរណ៍ នៅក្នុងតម្លៃគម្រោងវិនិយោគអនុម័តសរុប បានធ្លាក់ចុះយ៉ាងខ្លាំងធៀបនឹងឆ្នាំ២០០៨ ប៉ុន្តែចំណែកនៃវិស័យកសិកម្ម ហេដ្ឋារចនាសម្ព័ន្ធ និងកម្មន្តសាលកម្ម ដែលមានតួនាទីស្នូលសម្រាប់កំណើនរយៈពេលវែង បានកើនឡើងខ្លាំង ។

សាច់ប្រាក់នៅក្នុងប្រព័ន្ធហិរញ្ញវត្ថុ បានកើនឡើងវិញនៅឆមាសទី២ ឆ្នាំ២០០៩ បន្ទាប់ពីបានរលាយបាត់អស់កាលពីឆ្នាំមុន ។ ប្រាក់បញ្ញើមានអត្រាកំណើនពីមួយឆ្នាំទៅមួយឆ្នាំធំជាងសូន្យនៅដើមឆ្នាំ២០០៩ ប៉ុន្តែនៅទាប បើធៀបនឹងមុនពេលមានវិបត្តិ ។ គិតជាភាគរយនៃ ផលសរុប រូបិយវត្ថុទូទៅកើនពី ២៨% ក្នុងឆ្នាំ២០០៨ មកដល់ ៣៤% ក្នុងឆ្នាំ២០០៩ ។ ប៉ុន្តែឥណទានមិនទាន់កើនបានច្រើនគួរកត់សំគាល់ទេ ហើយ

ក្រាហ្វិក ៣ ៖ ចំណូលជាតិសរុបក្នុងមនុស្សម្នាក់ (Per Capita GNI) គំនូសបង្ហាញក្នុងកំណើនរយៈពេលមធ្យម



ប្រភព ៖ ធនាគារពិភពលោក និងការគណនារបស់បុគ្គលិករបស់មូលនិធិរូបិយវត្ថុអន្តរជាតិ

នៅត្រឹមចុងឆ្នាំ២០០៩ វានៅទាបជាខ្លាំង បើធៀបនឹងឆមាសទី២ ឆ្នាំ២០០៨ ដែលមានកម្រិតជាមធ្យម ១០០% ។

កំណើនថេរនៃវិស័យកសិកម្ម គួបផ្សំនឹងចម្លើយតបរបស់រដ្ឋាភិបាលទៅនឹងវិបត្តិ បានជួយទប់ស្កាត់ការរុះរើសេដ្ឋកិច្ចខ្លាំងជាងនេះ ។ ផលិតកម្មកសិកម្មបន្តមានកំណើនថេរមួយផ្នែកដោយសារកំណើនផលិតភាព និងការអភិវឌ្ឍហេដ្ឋារចនាសម្ព័ន្ធ ។ ដោយឡែកផលិតកម្មស្រូវកើនពី ៦,៧៣លានតោនក្នុងឆ្នាំ២០០៧ ដល់ ៧,៣២លានតោនក្នុងឆ្នាំ២០០៩ ។ ខាងសារពើពន្ធ រដ្ឋាភិបាលបានអនុវត្តឱនភាពថវិកាកាន់តែធំ ដើម្បីឲ្យមានចំណាយកាន់តែច្រើន ។ កម្មវិធីកំណែទម្រង់ហិរញ្ញវត្ថុសាធារណៈរបស់រដ្ឋាភិបាល បានជួយឲ្យការប្រមូលប្រាក់ចំណូលប្រែប្រួលប្រសើរឡើងជាបន្តបន្ទាប់ ប៉ុន្តែនៅទីបំផុត ផលប៉ះពាល់នៃវិបត្តិបានធ្វើឲ្យប្រាក់ចំណូលក្នុងស្រុកធ្លាក់ចុះអស់ ១១% នៅរវាងឆ្នាំ២០០៨ និង ២០០៩ ហើយចំណាយក្នុងស្រុកបានកើន ១០% ក្នុងពេលជាមួយគ្នា ។

ការឃោសនាដ៏ចាំបាច់សម្រាប់កម្ពុជា

សេដ្ឋកិច្ចកម្ពុជា អាចមានអនាគតភ្លឺស្វាង លុះត្រាតែសក្តានុពលផ្សេងៗ អាចសម្រេចបានយ៉ាងប្រសើរបំផុត ។ ការរើបឡើងក្នុងរយៈពេលខ្លីពីវិបត្តិសាកល ពីងផ្នែកលើកត្តាខាងក្រៅនៃការរើបសេដ្ឋកិច្ចសាកលដ៏ខ្លាំងក្លា និងកត្តាមួយចំនួនក្នុងប្រទេសដូចជា ការពង្រឹងផ្នែកសារពើពន្ធមួយកម្រិតទៀត ស្ថិរភាពនៃប្រព័ន្ធហិរញ្ញវត្ថុ ការអភិវឌ្ឍវិស័យកសិកម្មនិងកំណើនតម្រូវការក្នុងស្រុកឡើងវិញ ។ គោលនយោបាយសារពើពន្ធ នៅតែជាឧបករណ៍សេដ្ឋកិច្ចដ៏សំខាន់ សម្រាប់រក្សាតុល្យភាពរវាងការស្ទុះឡើងសេដ្ឋកិច្ច និងអតិផរណាអាចគ្រប់គ្រងបាន ។ សម្រាប់ឆ្នាំ២០១០ ឱនភាពថវិកា ៥,២៥% នៃផលស (តិចជាងឆ្នាំមុន) គឺជាអត្រាមួយសមល្មមហើយ ។ ការផ្តល់ហិរញ្ញប្បទានក្នុងស្រុកសម្រាប់ឱនភាពត្រូវមានដែនកំណត់

ច្បាស់លាស់ ។ ការប្រមូលប្រាក់ចំណូលក្នុងឆ្នាំ២០០៩ បានលទ្ធផលល្អគួរកោតសរសើរ ប៉ុន្តែត្រូវប្រឹងប្រែងជាបន្ត ដើម្បីលុបបំបាត់តម្រូវការប្រើហិរញ្ញប្បទានក្នុងស្រុក និងបើកឱកាសសម្រាប់ការបង្កើនចំណាយអភិវឌ្ឍន៍ ជាអាទិភាពច្រើនថែមទៀត ។ ម្យ៉ាងទៀត ត្រូវពិនិត្យប្រព័ន្ធធនាគារឲ្យបានដិតដល់និងពង្រឹងការអនុវត្តវិធានប្រុងប្រយ័ត្នផ្សេងៗ ។ ត្រូវជៀសវាងឲ្យបាននូវការផ្តល់កម្ចីច្រើនរាលដាលដូចកាលពីមុន ដើម្បីកាត់បន្ថយហានិភ័យនៃការដួលរលំជាថ្មីម្តងទៀត ។

ប្រទេសកម្ពុជា មានសក្តានុពលដើម្បីបញ្ជាក់ពីស្ថានភាពជាប្រទេសមានចំណូលទាបបំផុត និងក្លាយជាប្រទេសមានចំណូលមធ្យមក្នុងរយៈពេលមួយទសវត្សរ៍ ។ រឿងនេះផ្អែកលើកំណើនប្រកបដោយចីរភាព ។ GNI ក្នុងមួយនាក់ ត្រូវមានកំណើនពិត ៧% ក្នុងមួយឆ្នាំ ពីព្រោះអត្រាទាបជាងនេះធ្វើឲ្យកម្ពុជាត្រូវប្រើពេលកាន់តែយូរដើម្បីឈានឡើង (ក្រាហ្វិក ៣) ។ កំណើនប្រកបដោយចីរភាព អាស្រ័យលើការធ្វើកំណែទម្រង់រចនាសម្ព័ន្ធបានជោគជ័យ ពោលគឺការអនុវត្តតាមបណ្តាអាទិភាពជាគោលនយោបាយ ទាំងនៅកម្រិតម៉ាក្រូ និងមីក្រូ ។ សកម្មភាពទាំងអស់នេះ ទាមទារការចូលរួមយ៉ាងសកម្មពីវិស័យឯកជនក៏ពិតមែន ប៉ុន្តែវិស័យសាធារណៈនៅតែមានការទទួលខុសត្រូវចំបង និងត្រូវដឹកនាំអនុវត្ត ។

នៅកម្រិតម៉ាក្រូ អាទិភាពជាគោលនយោបាយ រួមមានការរក្សាកំណើនសេដ្ឋកិច្ចឲ្យមានស្ថិរភាព តាមរយៈវិធានការសមស្រប ដូចជា ការផ្តល់គ្រឿងជំរុញខាងហិរញ្ញវត្ថុ និងការពិនិត្យតាមដានវិស័យហិរញ្ញវត្ថុយ៉ាងដិតដល់ ការជួយបង្កើនភាពប្រកួតប្រជែងដោយប្រើគោលនយោបាយពន្ធដារ និងអត្រាប្តូរប្រាក់ ការកៀងគរប្រាក់សន្សំដោយបង្កើតឧបករណ៍ហិរញ្ញវត្ថុថ្មីនៅលើទីផ្សារ និងធ្វើឲ្យទីផ្សារហ៊ុនមានដំណើរការការពង្រីកមូលដ្ឋានហិរញ្ញវត្ថុ តាមរយៈការជំរុញការប្រមូលចំណូលពន្ធ និងចំណូលមិនមែនពន្ធថែមទៀត និងការទាក់ទាញជំនួយបន្ថែម (ប៉ុន្តែត្រូវគិតគូរជានិច្ចពីសមត្ថភាពទូទាត់សងវិញ) ការបង្កើនចំណាយលើវិស័យអាទិភាពជាពិសេស កសិកម្ម ហេដ្ឋារចនាសម្ព័ន្ធ និងអប់រំ ព្រមទាំងការបន្តជំរុញកំណែទម្រង់រដ្ឋបាលសាធារណៈ ។

អាទិភាពជាគោលនយោបាយ ដែលជះឥទ្ធិពលផ្ទាល់នៅកម្រិតសហគ្រាស រួមមាន កំណែទម្រង់ប្រព័ន្ធច្បាប់កាន់តែស៊ីជម្រៅ ការកែលម្អសេវាជួយសម្រួលពាណិជ្ជកម្ម ការពិនិត្យនិងវាយតម្លៃឡើងវិញ នូវគោលនយោបាយនានាទាក់ទងនឹងតំបន់សេដ្ឋកិច្ចពិសេស និងសម្បទានដីសេដ្ឋកិច្ច ការបង្កើតស្ថាប័នហិរញ្ញវត្ថុថ្មីៗ ដូចជា កន្លែងដាក់ទាត់សម្រាប់វិនិយោគិនខាងកសិ-ពាណិជ្ជកម្ម និងការពង្រឹងវេទិកាវិស័យសាធារណៈ-ឯកជន ។

ការអភិវឌ្ឍ និងពិពិធកម្មសេដ្ឋកិច្ចចាំបាច់បំផុតសម្រាប់ ៦ វិស័យមាន ៖ ធនធានមនុស្ស កសិកម្ម ទេសចរណ៍ ហេដ្ឋារចនាសម្ព័ន្ធ ឧស្សាហកម្មកំពុងផុសឡើង និងឧស្សាហកម្មកែច្នៃ ។ គេបានយល់ស្របជាទូទៅថា សេដ្ឋកិច្ចកម្ពុជាមានកម្រិត

ពិពិធកម្មទាប និងមានស្ថានភាពមិនល្អទេនៅក្នុងខ្សែរយៈកំណត់តម្លៃនាំចេញសាកល ។ ឧត្តមប្រៀបធៀបរបស់កម្ពុជាតាំងពីដើមរៀងមក តែងអាស្រ័យលើធនធានធម្មជាតិដ៏សំបូរពលកម្មតម្លៃថោក និងទីតាំងជាយុទ្ធសាស្ត្រនៅក្នុងតំបន់ ។ កម្ពុជាត្រូវបន្តប្រើប្រាស់កត្តាអំណោយផលទាំងនេះ ទន្ទឹមគ្នានឹងការស្វែងរកកត្តាថ្មីៗទៀត ។ ការធ្វើពិពិធកម្មទាំងនៅក្នុងនិងក្រៅឧស្សាហកម្មដែលមានស្រាប់ ត្រូវតែអនុវត្តឲ្យបាន ។ ត្រូវបង្កើតទំនិញនាំចេញ ដែលមានលក្ខណៈប្រកួតប្រជែងផ្សេងៗទៀត និងត្រូវបង្កើនពាណិជ្ជកម្មក្នុងតំបន់ ។

កម្ពុជាស្ថិតនៅយ៉ាងល្អជាងប្រទេសជិតខាង បើគិតតាមពិន្ទុសន្ទស្សន៍អភិវឌ្ឍន៍មនុស្ស ។ ការសម្រេចបានគោលដៅនៃវិស័យអប់រំ និងសុខាភិបាល ត្រូវតែមានអាទិភាពធំ ។ ម្យ៉ាងទៀត ការបណ្តុះបណ្តាលជំនាញវិជ្ជាជីវៈ ក៏ត្រូវពង្រីកនិងរចនារៀបចំថែមទៀត ដើម្បីបង្កើនភាពស៊ីគ្នាល្អរវាងតម្រូវការរបស់និយោជក និងជំនាញដែលមាននៅក្នុងទីផ្សារពលកម្ម ។

នៅកម្ពុជា ការអភិវឌ្ឍវិស័យកសិកម្មមានសន្ទុះយឺត ដោយសារមានកត្តាវាងស្ទះធំៗ ដូចជា ការប្រើប្រាស់ដីមិនគ្រប់គ្រាន់ ហេដ្ឋារចនាសម្ព័ន្ធជនបទអន់ខ្សោយ ប្រព័ន្ធស្រាវជ្រាវ និងផ្សព្វផ្សាយទន់ខ្សោយ ប្រព័ន្ធតំណទានចាស់គំរិល អសន្តិសុខក្នុងការកាន់កាប់ដី និងលក្ខខណ្ឌអាកាសធាតុមិនអំណោយផល ។ បញ្ហាប្រឈមចម្បងគឺ ការបង្កើនផលិតភាពកសិកម្មដែលអាចសម្រេចបាន តាមការបង្កើនវិនិយោគលើហេដ្ឋារចនាសម្ព័ន្ធជនបទ ការកែលំអបង្កើនការប្រើប្រាស់ដី ពង្រីកការស្រាវជ្រាវ និងផ្សព្វផ្សាយបច្ចេកទេស និងការកែលំអលទ្ធភាពទទួលបានតំណទាន ។ ទន្ទឹមនោះ ត្រូវតភ្ជាប់កសិករកម្ពុជាទៅនឹងខ្សែរយៈកំណត់តម្លៃម្ហូបអាហារសាកល ។

វិស័យទេសចរណ៍ ជាប្រភពប្រាក់ចំណូលដ៏សំខាន់មួយសម្រាប់កម្ពុជា តែសព្វថ្ងៃ កំពុងប្រឈមមុខនឹងបញ្ហាពិពិធកម្មសេវាកម្ម និងភាពទាក់ទាញ ។ ការជំរុញអេកូទេសចរណ៍និងទេសចរណ៍ឆ្នេរខ្សាច់ ទំនងជាអាចបានចំណូលច្រើនដូចទេសចរណ៍វប្បធម៌ដែរ ។

ការធ្វើចំណាត់ថ្នាក់ជាសាកលបានបង្ហាញថា កម្ពុជាស្ថិតនៅលំដាប់ថ្នាក់ទាបជាងប្រទេសជិតខាង ថៃ និងវៀតណាម បើគិតតាមគុណភាពហេដ្ឋារចនាសម្ព័ន្ធ ។ ការកែលំអហេដ្ឋារចនាសម្ព័ន្ធ ត្រូវមានវិធានការ៖ បន្តស្តារជួសជុលបណ្តាញដឹកជញ្ជូន កែលំអការគ្រប់គ្រងធនធានទឹក និងធារាសាស្ត្របង្កើតបណ្តាញផ្គត់ផ្គង់អគ្គិសនីជាតិ បន្តអភិវឌ្ឍវិស័យទូរគមនាគមន៍និងព័ត៌មាន កែលំអសេវាសម្រួលពាណិជ្ជកម្មពង្រឹងកម្មសិទ្ធិបញ្ញា និងអនុវត្តការចុះបញ្ជីដីធ្លីជាលក្ខណៈប្រព័ន្ធ ។

កំណើនសេដ្ឋកិច្ចកម្ពុជា ផ្អែកជាសំខាន់លើឧស្សាហកម្មមានស្រាប់ ពិសេសផ្នែកកាត់ដេរ ។ ការពង្រីកមូលដ្ឋានសេដ្ឋកិច្ច

ទាមទារឲ្យមានជំនួយទ្រទ្រង់ដល់ឧស្សាហកម្ម ផលិតអតិពលកម្មកំពុងផុសឡើង ដូចជា របស់សម្រាប់ក្មេងលេងស្បែកជើង គ្រឿងអេឡិចត្រូនិក និងព័ត៌មានវិទ្យា ។ ការជំរុញឧស្សាហកម្មផ្ទុំដំឡើងផលិតកម្ម អាចជោគជ័យច្រើន ។ ការបង្កើតឧស្សាហកម្មកែច្នៃ ក៏ជាគោលដៅសំខាន់ដៃគោលដៅតាមស្ថានភាពកម្ពុជាសព្វថ្ងៃ ដែលគ្មានឧស្សាហកម្មប្រភេទនេះ ហើយត្រូវបញ្ជូនផលិតផលដើមទៅក្រៅប្រទេស ដើម្បីកែច្នៃធ្វើឲ្យបាត់បង់ប្រាក់ចំណូលលើការនាំចេញយ៉ាងច្រើន ។ ចំណូលយ៉ាងច្រើន អាចទទួលបានតាមការជំរុញឧស្សាហកម្មកែច្នៃផលិតផលដូចជា៖ ដំឡូងឈើ ប្រេងដូង ម្ហូបអាហារក្លាស្យក កៅស៊ូ ផ្លែឈើតំបន់ត្រូពិច និងផលិតផលកសិកម្មសំរោង ។

កំណើនសេដ្ឋកិច្ចប្រកបដោយចីរភាព ជាគោលដៅដ៏សំខាន់ ប៉ុន្តែមិនទាន់គ្រប់គ្រាន់សម្រាប់ប្រទេសមួយដែលកំពុងជម្នះលើបញ្ហាអភិបាលកិច្ច និងវិសមភាពសេដ្ឋកិច្ចកម្រិតខ្ពស់នោះឡើយ ។ នៅកម្ពុជា មេគុណ Gini ដែលជាវង្វាស់នៃវិសមភាព វាស្ថិតនៅកម្រិតមួយមានបញ្ហាចោទ ។ លទ្ធផលកន្លងមកក្នុងការកាត់បន្ថយភាពក្រីក្រ បានរលាយទៅវិញអស់ដោយសារវិបត្តិសាកល ដូច្នេះ ក៏មានសម្ពាធកាន់តែខ្លាំង ទាមទារការធានាឲ្យមានការបែងចែកប្រកបដោយសមភាពនូវផលចំណេញនៃការអភិវឌ្ឍ ។ សម្រាប់ការងារនេះ ចាំបាច់ត្រូវមានចំណាយសាធារណៈ ដែលអំណោយផលដល់អ្នកក្រ ។ ដូចបានលើកឡើងពីខាងដើមហើយ រដ្ឋាភិបាលត្រូវបែងចែកចំណាយកាន់តែច្រើន ទៅលើវិស័យកសិកម្ម ហេដ្ឋារចនាសម្ព័ន្ធជនបទ និងវិស័យសង្គម ជាពិសេសការអប់រំ និងប្រព័ន្ធសុវត្ថិភាពសង្គម ។ រដ្ឋាភិបាលត្រូវចាត់វិធានការដោះស្រាយបញ្ហាអសន្តិសុខជីវ្ជី និងការប្រើប្រាស់ដីធ្លីគ្មានប្រសិទ្ធភាព ត្រូវធ្វើឲ្យមានតុល្យភាពរវាងផលចំណេញនៃសម្បទានិកដីសេដ្ឋកិច្ចធំៗ និងកសិករភាគច្រើន ដែលជាអ្នកកាន់កាប់ដីតូចៗ និងត្រូវជួយដោះស្រាយតម្រូវការក្នុងប្រព័ន្ធសេដ្ឋកិច្ចមូលដ្ឋានផងដែរ ។ វិមជ្ឈការលើការផ្តល់សេវាសាធារណៈ ក៏ត្រូវបន្តអនុវត្តយ៉ាងខ្លាំងក្លា ដើម្បីពង្រីកដែនវិសាលភាព និងកែលំអគុណភាពនៃសេវាសាធារណៈ ។ សមធម៌យេនឌ័រ ត្រូវកំណត់ជាសមាសភាពមួយនៃយុទ្ធសាស្ត្រកំណើន យោងតាមការចូលរួមចំណែកយ៉ាងធំធេង ប៉ុន្តែមិនមានការទទួលស្គាល់របស់ស្ត្រីនៅក្នុងផលិតផលជាតិ ។

វិបត្តិសាកល ជាបណ្តាសា ប៉ុន្តែក៏ជាឱកាសសម្រាប់ធ្វើការផ្លាស់ប្តូរដែរ ។ វិបត្តិថ្មីមួយទៀតក្នុងពេលមិនយូរខាងមុខអាចមានលទ្ធភាពកើតឡើងច្រើនដែរ ដូច្នេះ កម្ពុជា ក៏ដូចជាប្រទេសនានាលើសាកលលោក ត្រូវតែចងចាំប្រើប្រាស់បទពិសោធន៍ដែលរៀនសូត្របានពីវិបត្តិកន្លងទៅ ។

វិទ្យាស្ថានបណ្តុះបណ្តាល និង ស្រាវជ្រាវដើម្បីអភិវឌ្ឍន៍កម្ពុជា (វបសអ/CDRI)